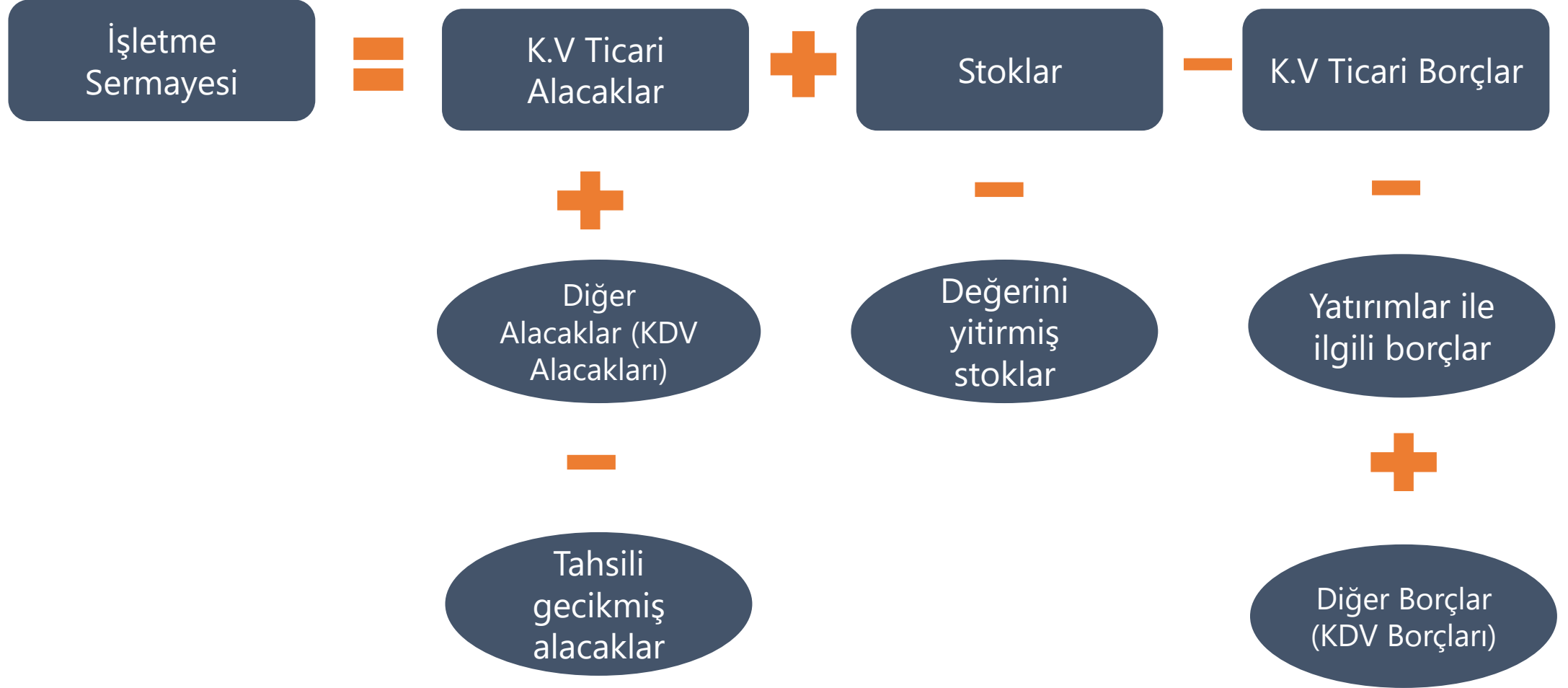


# Otomotiv Tedarik Sanayi

Net İşletme Sermayesi



# İşletme Sermayesi Hesaplaması



# Net İşletme Sermayesi

# Data Bilgisi 2017

---

Sunum boyunca kullanılan veriler Thomson Reuters kaynaklıdır. Thomson Reuters kaynaklı veriler toplamda 50 ülkeye aittir.

---

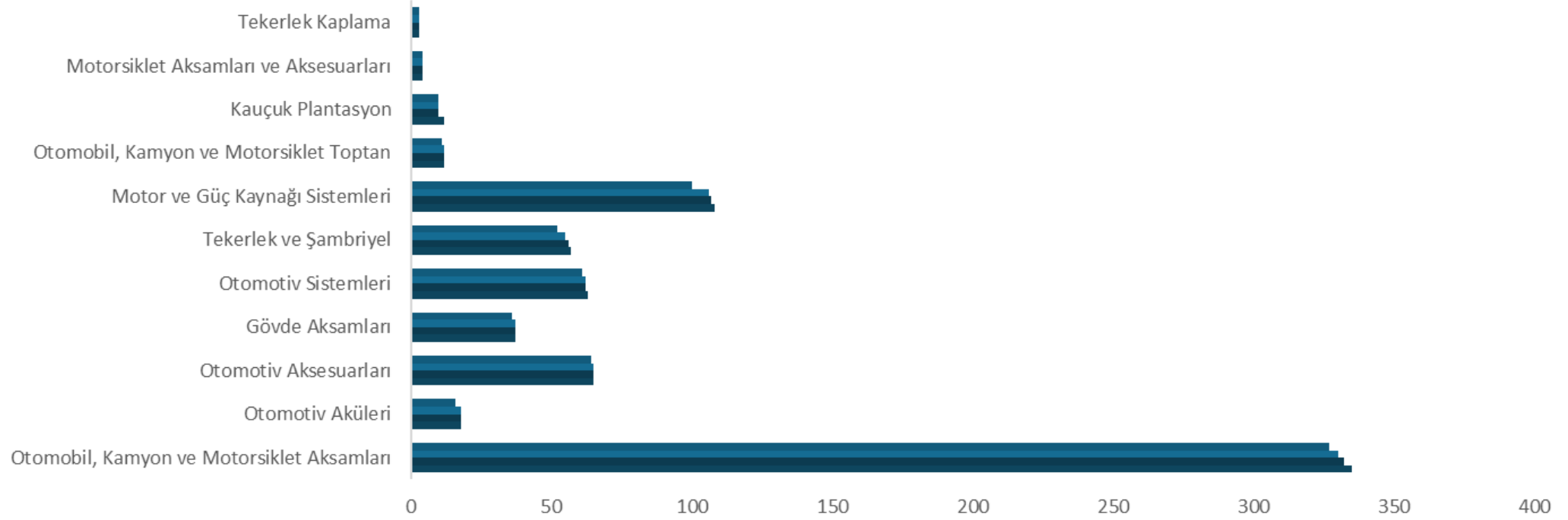
Bu 50 ülke içinde Türkiye, Amerika, Fransa, Tayland, İngiltere, İspanya, İsrail, Polonya, Tayvan, Vietnam, Almanya, Singapur, İtalya, Portekiz, Norveç, Kanada ve Nijerya gibi ülkeler bulunmaktadır.

---

Toplamda Türkiye'ye ait 10 firma verisi kullanılmıştır.

Bu firmalardan 5 tanesi Otomobil, Kamyon ve Motorsiklet Aksamları alanında, 2 tanesi Otomotiv Sistemleri alanında, 3 tanesi ise Tekerlek ve Şambriyel alanında faaliyet göstermektedir.

# Sektörlere ait **firma sayısı** aşağıdaki gibidir.



	Otomobil, Kamyon ve Motorsiklet Aksamları	Otomotiv Aküleri	Otomotiv Aksesuarları	Gövde Aksamları	Otomotiv Sistemleri	Tekerlek ve Şambriyel	Motor ve Güç Kaynağı Sistemleri	Otomobil, Kamyon ve Motorsiklet Toptan	Kauçuk Plantasyon	Motorsiklet Aksamları ve Aksesuarları	Tekerlek Kaplama
■ Toplam Firma Sayısı 2014	327	16	64	36	61	52	100	11	10	4	3
■ Toplam Firma Sayısı 2015	330	18	65	37	62	55	106	12	10	4	3
■ Toplam Firma Sayısı 2016	332	18	65	37	62	56	107	12	10	4	3
■ Toplam Firma Sayısı 2017	335	18	65	37	63	57	108	12	12	4	3

■ Toplam Firma Sayısı 2014

■ Toplam Firma Sayısı 2015

■ Toplam Firma Sayısı 2016

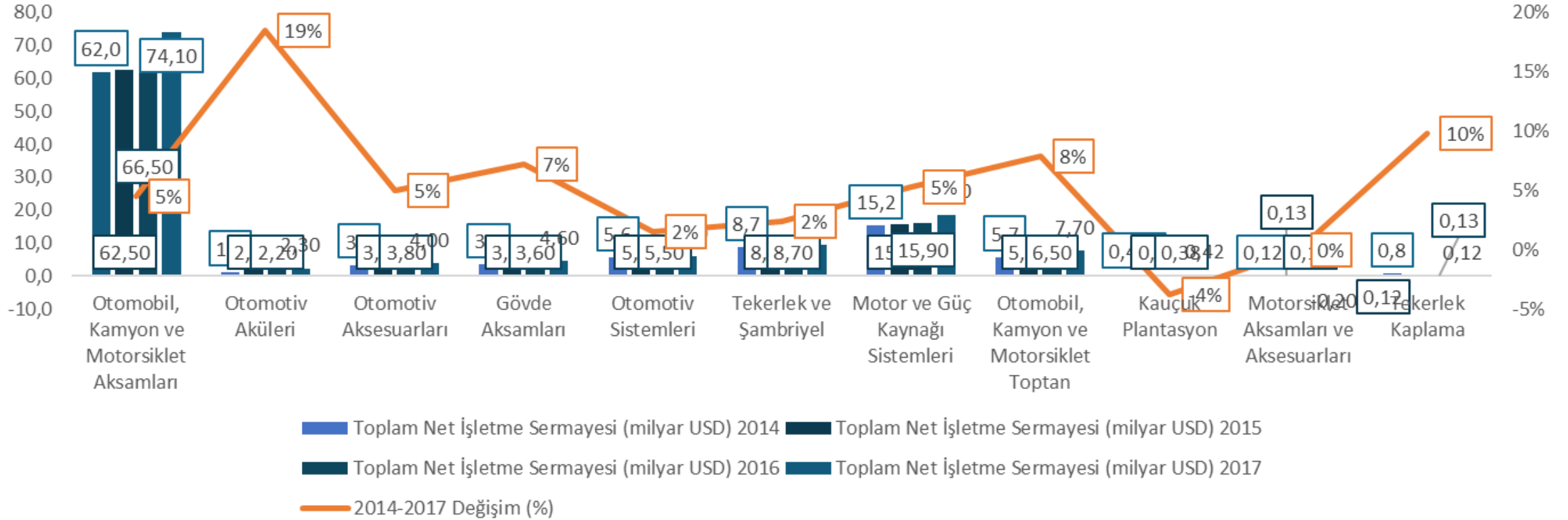
■ Toplam Firma Sayısı 2017

# Sektörlere ait toplam net işletme sermayesi verileri aşağıdaki gibidir.

Sektörler	Toplam Net İşletme Sermayesi (milyar USD)				2014-2017 Değişim (%)
	2014	2015	2016	2017	
Otomobil, Kamyon ve Motorsiklet Aksamları	62,0	62,50	66,50	74,10	5%
Otomotiv Aküleri	1,2	2,10	2,20	2,30	19%
Otomotiv Aksesuarları	3,3	3,40	3,80	4,00	5%
Gövde Aksamları	3,5	3,40	3,60	4,60	7%
Otomotiv Sistemleri	5,6	5,50	5,50	6,00	2%
Tekerlek ve Şambriyel	8,7	8,60	8,70	9,50	2%
Motor ve Güç Kaynağı Sistemleri	15,2	15,60	15,90	18,60	5%
Otomobil, Kamyon ve Motorsiklet Toptan	5,7	5,90	6,50	7,70	8%
Kauçuk Plantasyon	0,485	0,41	0,38	0,42	-4%
Motorsiklet Aksamları ve Aksesuarları	0,12	0,13	0,15	-0,20	-
Tekerlek Kaplama	0,8	0,12	0,13	0,12	10%

# Sektörlere ait toplam net işletme sermayesi verileri aşağıdaki gibidir.

Net İşletme Sermayesi (milyar USD)



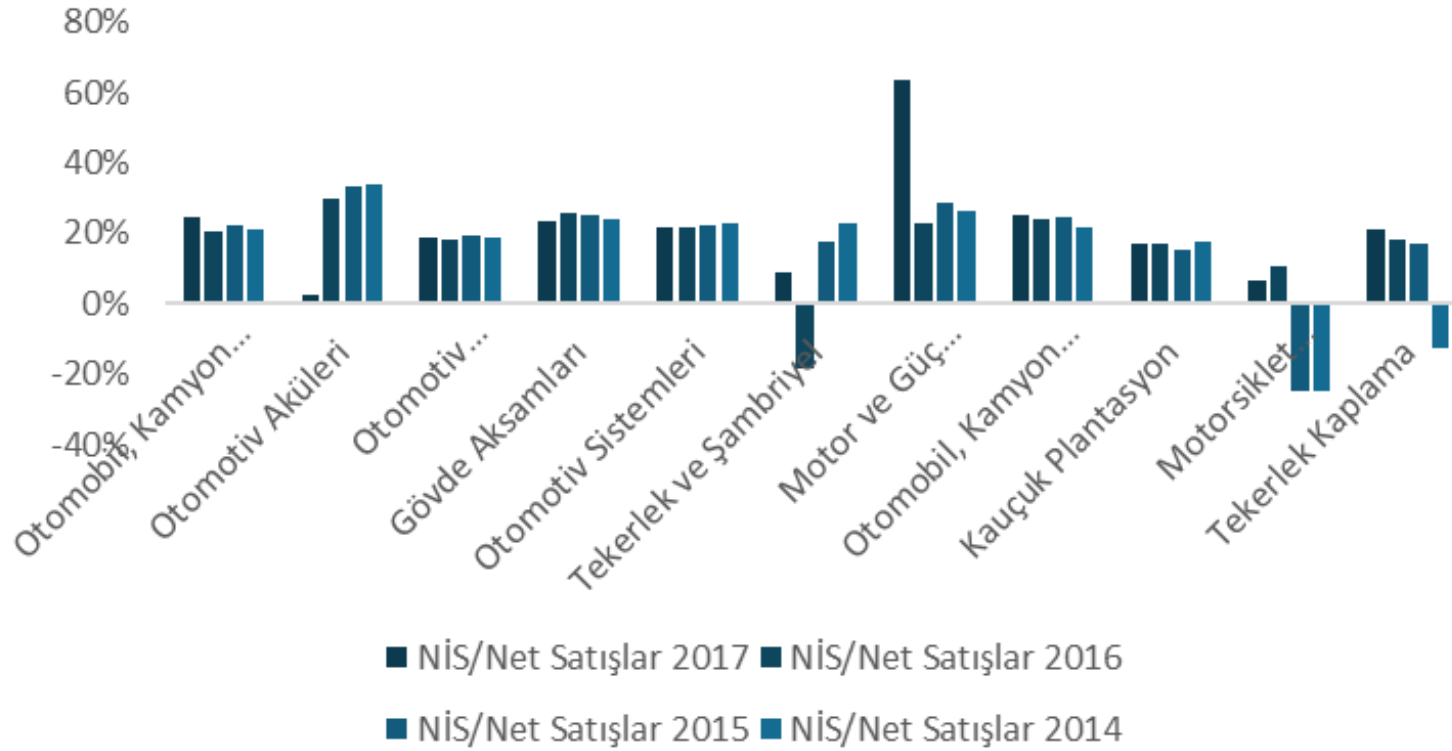
# Net İşletme Sermayesi/Net Satışlar Oranı



**2017 yılında NİS/Net Satışlar oranı için tüm sektörlerin ortalaması %21'dir.**

Net işletme sermayesinin zaman zaman yeterli olduğu düşünülürken, aslında yıllar itibari ile büyüyen satışlarına oranının azalabileceğini unutmamak gerekir.

## NİS/Net Satışlar

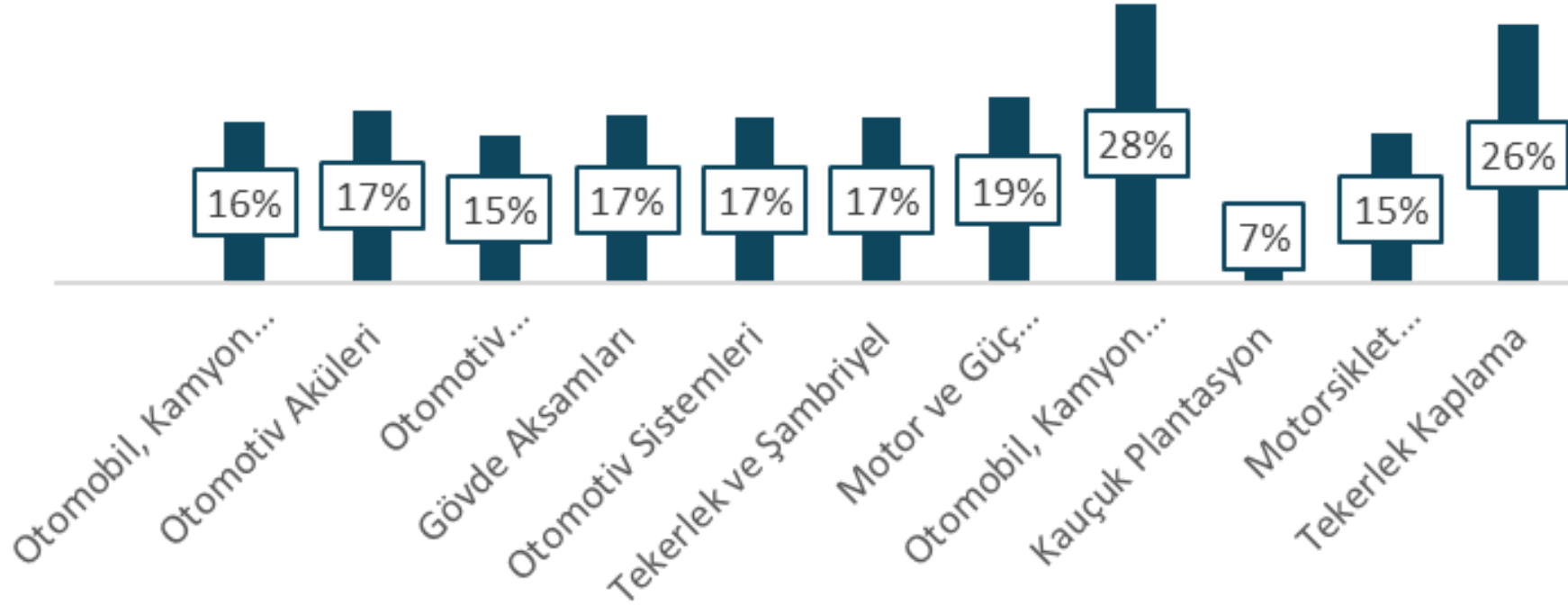


Sektörler	NİS/Net Satışlar			
	2014	2015	2016	2017
Otomobil, Kamyon ve Motorsiklet Aksamları	21%	22%	20%	24%
Otomotiv Aküleri	34%	33%	30%	3%
Otomotiv Aksesuarları	19%	19%	18%	19%
Gövde Aksamları	24%	25%	26%	24%
Otomotiv Sistemleri	23%	22%	21%	22%
Tekerlek ve Şambriyel	23%	18%	-18%	9%
Motor ve Güç Kaynağı Sistemleri	26%	29%	23%	63%
Otomobil, Kamyon ve Motorsiklet Toptan	22%	24%	24%	25%
Kauçuk Plantasyon	17%	16%	17%	17%
Motorsiklet Aksamları ve Aksesuarları	-25%	-25%	11%	6%
Tekerlek Kaplama	-13%	17%	18%	21%

Bu oranın %25'ten küçük olması standarttır. Tabloda da görüleceği gibi 2017 yılında önceki yıllara göre Motor ve Güç Kaynağı Sistemleri alanında ve Otomobil, Kamyon ve Motorsiklet Aksamları alanlarında bir artış görülmektedir. Otomobil, Kamyon ve Motorsiklet Aksamları oranları %24 ile %25 sınırına yakındır. MNegatif orana sahip olan en dikkat çekici alan motor ve güç kaynağı sistemlerine aittir. %25'in altında olmasını beklediğimiz oran **%63 ile negatif ayrılmaktadır.**

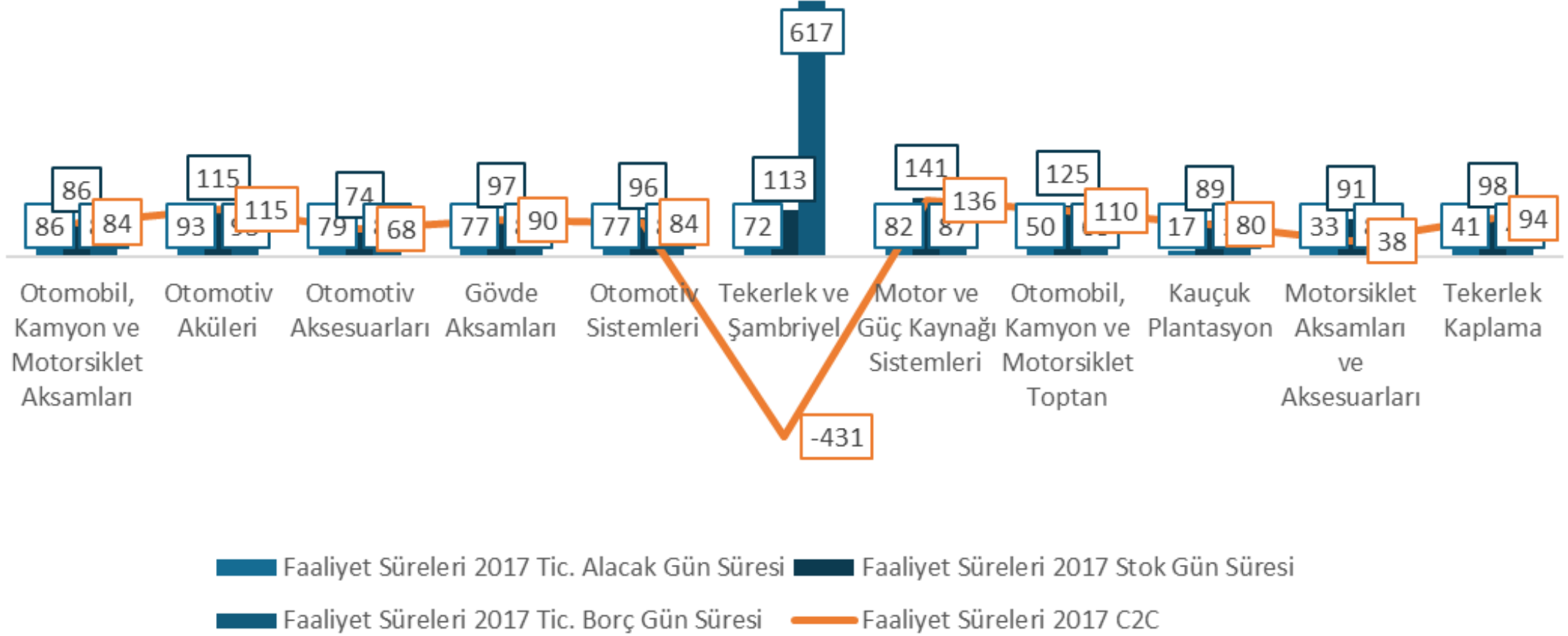
# Net İşletme Sermayesi/Toplam Aktifler

## 2017 NİS/Toplam Aktifler



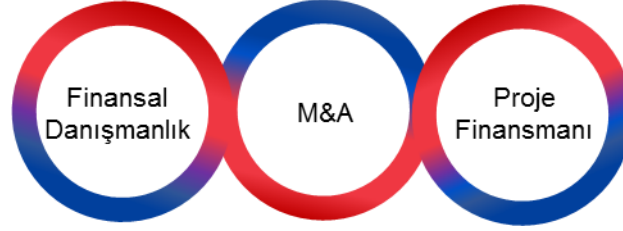
Sektör içinde arz ve talep dengesi büyük önem taşımaktadır. Stokların satışında zorlandığında firma nakit açısından sıkıntı yaşayabilir. Bu nedenle net işletme sermayesinin toplam aktiflere oranı da önem taşımaktadır. Bu oran denge içinde olmalıdır. Otomotiv tedarik sektörü içinde yer alan ayrıştırdığımız alanlara baktığımızda birbirlerine oran olarak yakın görülmektedirler. %28 ile Otomobil, Kamyon ve Motorsiklet Toptan olarak ayırdığımız alan diğer alanlara oranla daha yüksek kalmıştır. Benzer şekilde %26 olan oranıyla Tekerlek Kaplama alanı da diğer alanlardan negatif ayrılmaktadır.

# 2017 Yılına Ait Faaliyet Süreleri



Nakit Çevirme Süresi diye adlandırdığımız C2C maximum 90 gün olarak ideal görülmektedir. Tablodaki değerler tekerlek ve şambriyel alanı dışında bu orana yakın görülmektedir. Nakit Çevirme Süresinin bu alanda -431 olmasının en önemli nedeni 617 olan Ticari Borç Ödeme Süresidir. Burada toplamını aldığımız 72 gün Ticari Alacak Süresi ve 113 gün Stok Gün Süresinden 617 gün olan Ticari Borç Ödeme Süresi çıkarıldığında Nakit Çevirme Süresi -431 gün olarak gelmektedir ve gelişime açık alanlardan biridir.





Besfin Finansal Hizmetler Danışmanlık ve Tic. A.Ş.

Tel: +90 212 609 83 50

Faks: +90 212 609 83 49

Eclipse Business Maslak

Sanatkarlar Sokak C Blok No:13

Sarıyer/İstanbul

[www.besfin.com](http://www.besfin.com)



Nisan Külahçı  
Kurumsal Finans Analisti  
nisan.kulahci@besfin.com

Bu çalışma, Besfin tarafından özel olarak hazırlanmıştır. Çalışmanın içeriği Besfin'in bilgisi dışında kopyalanıp yayınlanamaz. Çalışmanın kapsadığı görüşler ve yorumlar genel kabul görmüş teorik yaklaşımlar olup, gerçekleştirmeleri koşullara bağlıdır. Çalışmanın içeriğinin Besfin bilgisi dışında direkt kullanımından doğacak olan zararlardan Besfin ve çalışanları sorumlu tutulamaz.